

INCUS

**Presentasjon av rapport
for 3. kvartal 2017**

Stavanger, 01. november 2017

Agenda

- Hovedpunkter i kvartalet
v/Bjørn Torkildsen, CEO
- Porteføljeselskapene
v/Bjørn Torkildsen, CEO og Kjetil Flesjå, CFO
- Kommentarer til konsernregnskapet
v/Kjetil Flesjå, CFO
- Spørsmål og avklaringer

K3 2017 Økende M&A aktivitet

- I henhold til vedtatt strategi rettes økt fokus mot M&A aktiviteter
- Større årlig revisjonsstans i Scana Steel Bjørneborg
 - Større vedlikeholdsprogram for å tilpasse økt aktivitet ift. Q316
 - Produksjonsmiks i fabrikken betydelig forbedret
- Bedret ordrereseerve
 - Konkurranseskraft i porteføljeselskapene er betydelig bedret
 - Sesongjustert er ordreinngangen hittil i år 27 % over samme periode i 2016, primært i Scana Steel
- Underliggende lønnsomhet (korr. for engangshendelser) er forbedret
 - EBITDA + 9 % Q317 over Q316 og hittil i år +65 % mot samme periode 2016

Investeringselskapet Incus Investor

Industrielt investeringselskap
Markedsverdi 134 mill

Incus
Investor

Netto rentebærende gjeld 159 mill
Egenkapitalandel 37,0 prosent

Porteføljeseelskapene	Scana Steel	Scana Property	Scana Skarpenord	Scana Offshore	Scana Steel Booforge
Sysselsatt kapital	244	65	33	-7	23
Omsetning K3 17 vs K3 16	95 (65)	1 (4)	21 (26)	8 (9)	17 (15)
EBITDA K3 17 vs K3 16	-4,0 (-2,7)	0,2 (1,7)	0,4 (1,0)	0,0 (-0,4)	0,9 (-1,2)
Investeringsdirektør	Leif Rosén	Tom Ivar Sætremyr	Kjetil Flesjå	Øyvind Tørlen	Leif Rosén

Sysselsatt kapital = anleggsmidler + netto arb.kapital | Alle beløp i NOK mill

De viktigste markedene og deres betydning for porteføljeselskapene

Offshore	Scana Steel Scana Offshore Scana Steel Booforge Scana Skarpenord	Historisk et viktig marked, hardt rammet av lave oljepriser, investeringskutt og utsettelse.	Fornybar energi	Scana Steel	Marked med foreløpig liten, men økende betydning
Maritim sektor	Scana Steel Scana Skarpenord	Bra aktivitet innen mindre krigsmarint og ulike spesialskip	Eiendom Primært Jørpeland	Scana Property	Eiendom nær Stavanger
Stål-markedet	Scana Steel Scana Steel Booforge	En krevende markeds-situasjon, antydning til bedre priser på råvarer og bearbeidede produkter			

Prioriteringer

- Ny strategi implementeres
 - I henhold til vedtatt strategi rettes nå fokus mot M&A aktiviteter.
- Eieragenda og strategiarbeid i porteføljen
 - Tett oppfølging.
 - Trykk på omstillings- og effektiviseringsprosesser.
- Selvstendig finansiering for porteføljeselskap
 - Gjeldsreduksjon har gjort at INCUS er nærmere målet om selvstendig finansiering av porteføljeselskapene.
- Nye covenants under diskusjon, vil implementeres fra og med Q417

Portøljeselskapene

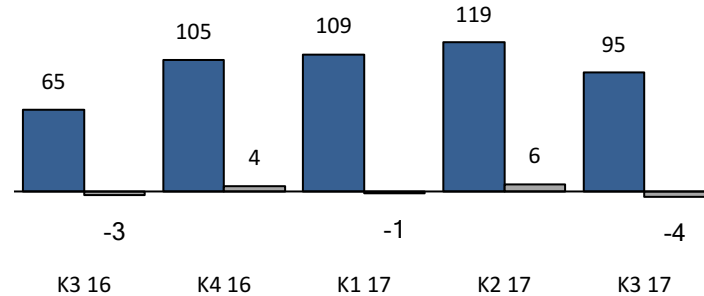
- Scana Steel
- Scana Property
- Scana Skarpenord
- Scana Offshore
- Scana Steel Booforge

Scana Steel

- Høy kundeaktivitet og fortsatt forbedret markedssituasjon.
- Fortsatt økning av ordreservert under tredje kvartal. Marine segmentet økte sterkt, og gir en forbedret produksjonsmikst i fabrikken.
- Stor fokus på å forbedre lønnsomheten gjennom salg/ordrekontroll og økt effektivitet i produksjonsprosesser.
- Resultatet er ikke på et tilfredsstillende nivå.

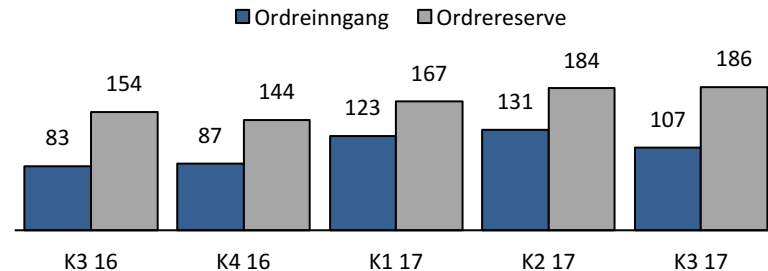
Driftsinntekter og EBITDA

NOK millioner



Ordreinnngang og ordreservert

NOK millioner

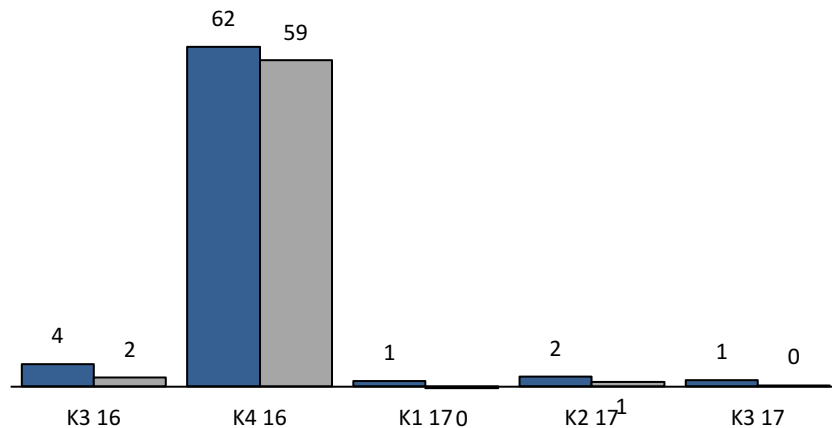


Scana Property

- Fisjon i Scana Eiendom Jørpeland AS gir en hensiktsmessig organisering av eierskapet av de respektive eiendommene i Strand kommune.
- Langsiktig perspektiv på utvikling og verdioptimalisering av eiendomsmassen. Ulike strategiske og finansielle løsninger vurderes.
- Inntektssiden består av stabile leieinntekter fra industrieiendom i Volda, med Brunvoll Volda AS som leietaker.
- Driftskostnadene redusert i takt med reduksjonen i aktivitet og leieinntekter.

Driftsinntekter og EBITDA

NOK millioner

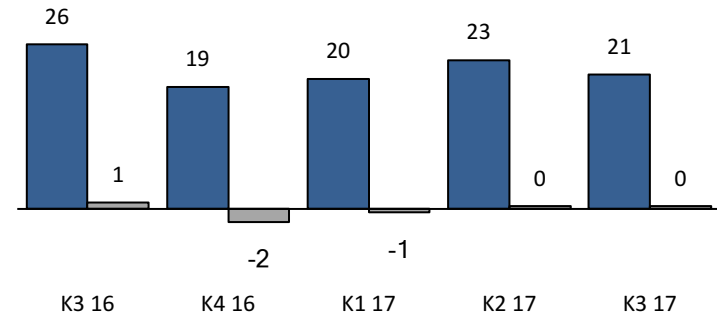


Scana Skarpenord

- Økende ordreinngang (OI) og –reserve sammenlignet med Q3 2016 (OI + 120 %)
- Normalisering av omsetning og underliggende EBITDA.
- Tiltak for reduksjon av produksjonskostnadene gjennomføres for å øke konkurransekraften.
- Sterkt fokus på markedsarbeid har gitt stor tilbudslogg i spesielt Kina.
- Kostnader knyttet til etablering i Kina belastet driften med MNOK 1,9 i hittil i år.

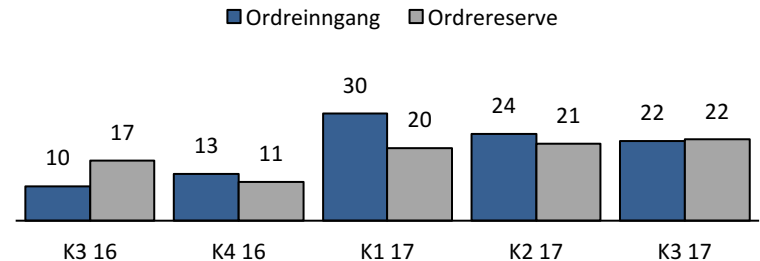
Driftsinntekter og EBITDA

NOK millioner



Ordreinngang og ordrereseve

NOK millioner

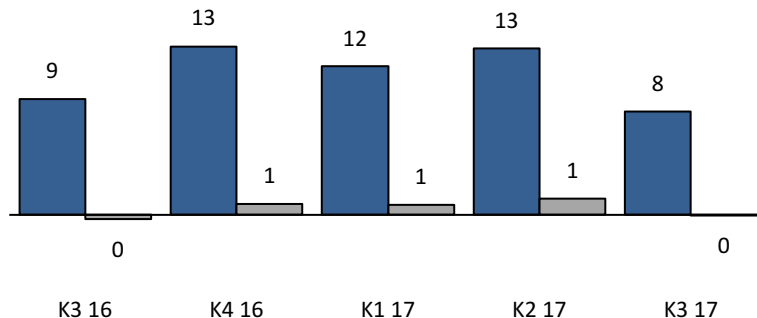


Scana Offshore

- Fortsatt er ordreinngang, omsetning og resultat betydelig påvirket av nedgangen i oljerelatert industri og selskapet har ikke signert noen større kontrakter i 3Q 17.
- Selskapet bearbeider et stort antall prosjekter både i tidlig sonderingsfase og i tilbudsfasen.
- Klare tegn til økt optimisme i olje/gass markedet. Selskapet bearbeider også andre segmenter, som LNG og akvakultur.
- Selskapet har lav ordresreserve og har gjort kostnadstilpasninger i påvente av økt aktivitetsnivå.

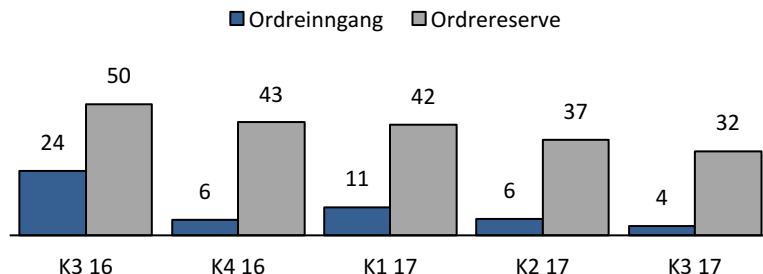
Driftsinntekter og EBITDA

NOK millioner



Ordreinngang og ordresreserve

NOK millioner

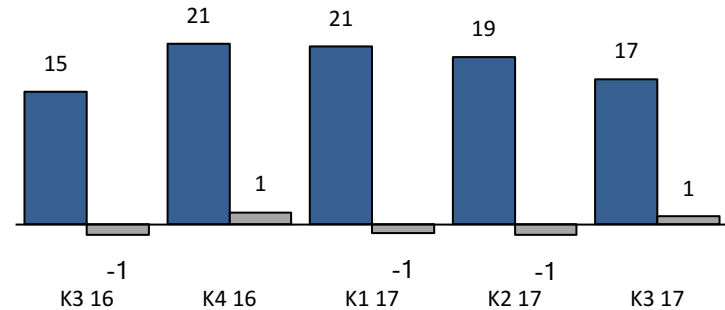


Scana Steel Booforge

- Sterkere ordresituasjon. Relativt stabil etterspørsel etter truck-gafler, fortsatt lavt nivå innen olje- og gass.
- Effektiviseringstiltak fortsetter etter plan.
- Total bemanning redusert, likevel er selskapet styrket innen salg og marked.

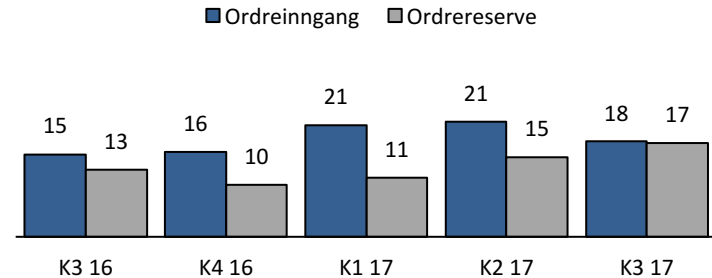
Driftsinntekter og EBITDA

NOK millioner



Ordreinnngang og ordreservert

NOK millioner



Andre prosesser og utfall

- **Fordring på oppgjør fra salg av Scana Leshan:**
 - Sak vunnet i arbitrasjedomstol i Beijing.
 - Leshan Intermediate Peoples Court aksepterte inndrivelses saken 7. august. Kinesisk advokatselskap håndterer inndrivelsen på vegne av Incus. No cure – no pay avtale.

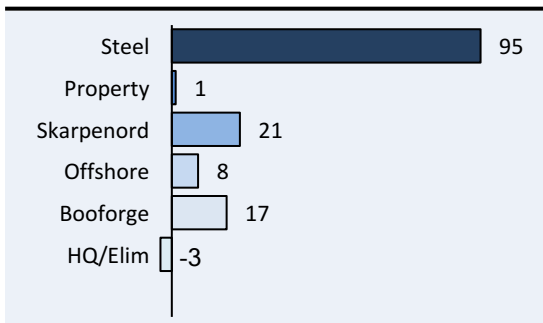
Nøkkeltall | Konsolidert

- Resultatregnskap
- Balanse
- Kontantstrøm
- Hovedtall for porteføljeselskapene

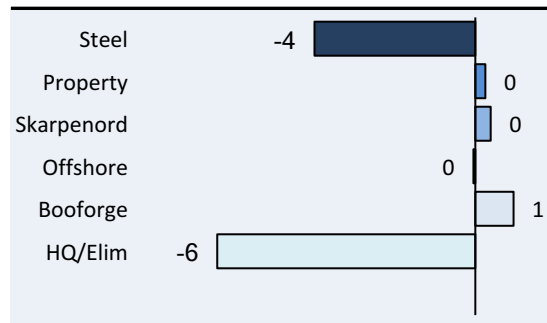
Nøkkeltall – K3 2017

Samlet omsetning MNOK 138 (K3 2017)

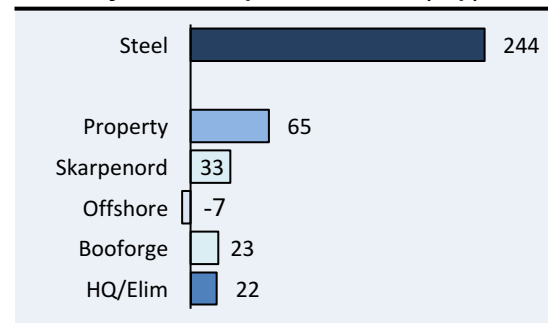
Driftsinntekter – K3 2017



EBITDA – K3 2017



Sysselsatt kapital – Hittil i år (sep)



Konsolidert egenkapital – Hittil i år (sep)

MNOK 221
37,0%

Konsolidert EBITDA – K3 2017

MNOK -8,8

Konsolidert NIBD – Hittil i år (sep)

MNOK 159

*Sysselsatt kapital = anleggsmidler + netto arb.kapital **EBITDA for SI inkluderer inntekt fra Management fee

Incus – Konsolidert resultat

Resultatoppstilling - Konsern

NOK millioner	KVARTAL					HITTIL I ÅR	
	K3 16	K4 16	K1 17	K2 17	K3 17	HITTIL 16	HITTIL 17
Inntekter	114	219	207	174	138	500	519
Driftskostnader	118	161	168	169	147	533	484
EBITDA	(4)	57	38	5	(9)	(33)	35
Avskr. / Nedskr.	8	22	6	7	8	27	21
EBIT	(13)	35	32	(2)	(17)	(60)	14
Netto finans	17	(14)	(2)	2	(4)	24	(4)
EBT	4	21	30	(0)	(20)	(36)	9
Nøkkeltall:							
Ordreinngang	133	122	184	183	150	406	517
Ordreserve	233	207	240	257	258	233	258
Investeringer	2	2	2	4	12	14	18
NIBD	245	187	121	146	159	245	159
Bankbeholding	7	49	101	64	42	7	42
Langsiktig rentebærende gjeld	214	178	179	154	125	214	125
Kortsiktig rentebærende gjeld	38	58	43	56	77	38	77
Egenkapital	178	213	237	233	221	178	221
Netto rentebærende gjeld	245	187	121	146	159	245	159
Sysselsatt kapital	423	400	358	379	380	423	380
Varige driftsmidler	315	282	280	283	283	315	283
Immaterielle eiendeler	14	1	2	2	2	14	2
Arbeidskapital	61	86	58	74	70	61	70
Annet	33	31	18	20	25	33	25

Incus – Balanse og kontantstrøm

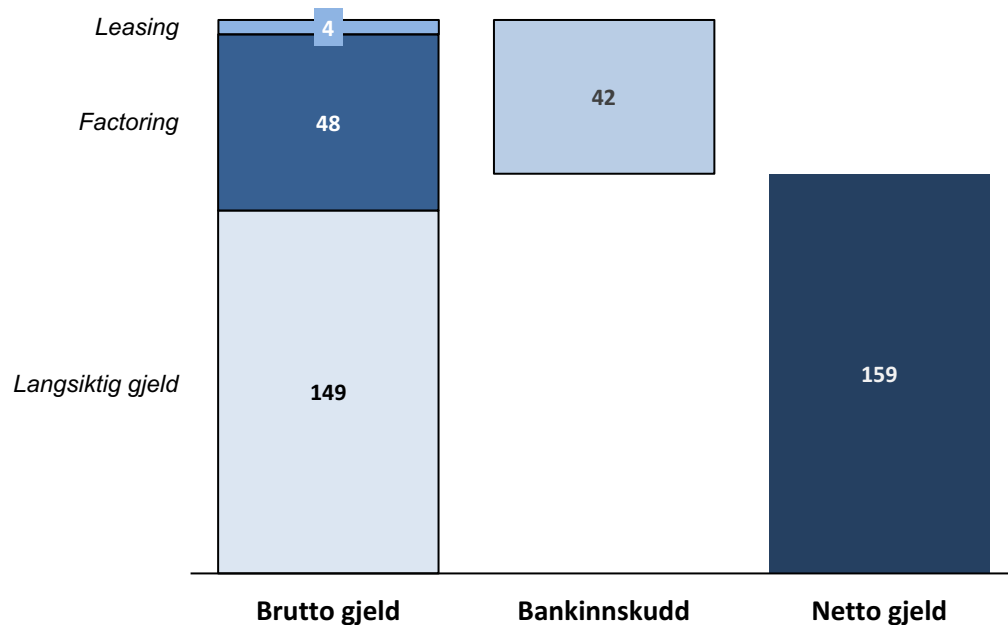
Balanse - Konsern	KVARTAL					HITTIL I ÅR	
	K3 16	K4 16	K1 17	K2 17	K3 17	HITTIL 16	HITTIL 17
NOK millioner							
Sum anleggsmidler	361	316	314	317	318	361	318
Sum omløpsmidler	306	324	219	246	239	306	239
Betalingsmidler	7	49	101	64	42	7	42
Sum eiendeler	674	690	634	627	599	674	599
Egenkapital	178	213	237	233	221	178	221
Sum langsiktig gjeld	233	190	193	166	128	233	128
Sum kortsiktig gjeld	263	286	204	228	250	263	250
Sum gjeld og egenkapital	674	690	634	627	599	674	599

Kontantstrømoppstilling - Konsern	KVARTAL					HITTIL I ÅR	
	K3 16	K4 16	K1 17	K2 17	K3 17	HITTIL 16	HITTIL 17
NOK millioner							
Resultat før skatt - videreført virksomhet	4	21	30	(0)	(20)	(36)	9
Andre justeringer	7	(30)	(88)	(9)	18	36	(79)
Endring i arbeidskapital	(20)	(13)	21	(13)	4	10	12
Netto kontantstrøm fra operasjonelle aktiviteter	(3)	12	11	(13)	(2)	17	(5)
Netto kontantstrøm fra investeringsaktiviteter	16	71	57	(4)	(12)	4	42
Netto kontantstrøm fra finansieringsaktiviteter	(30)	(39)	(18)	(20)	(7)	(125)	(46)
Netto kontantstrøm	(17)	44	49	(37)	(22)	(104)	(9)

Kapitalstruktur

NETTO RENTEBÆRENDE GJELD – NOK 159 MILLIONER PER SEP 2017

NOK millioner



LIKVIDITETSRESERVE NOK 105 MILLIONER PER SEP

- Kontantbeholdning	NOK 42 Million
- Herav bundne midler	NOK 9 Million
- Ledig kredittamme	NOK 72 Million

FINANSIERING

	RAMME	FORFALL	MARGIN
Lånetrekk	149 MSEK	juli 2019	3,75
Kassakreditt ramme	72 MNOK	juli 2019	
Garantiramme	50 MNOK	juli 2019	

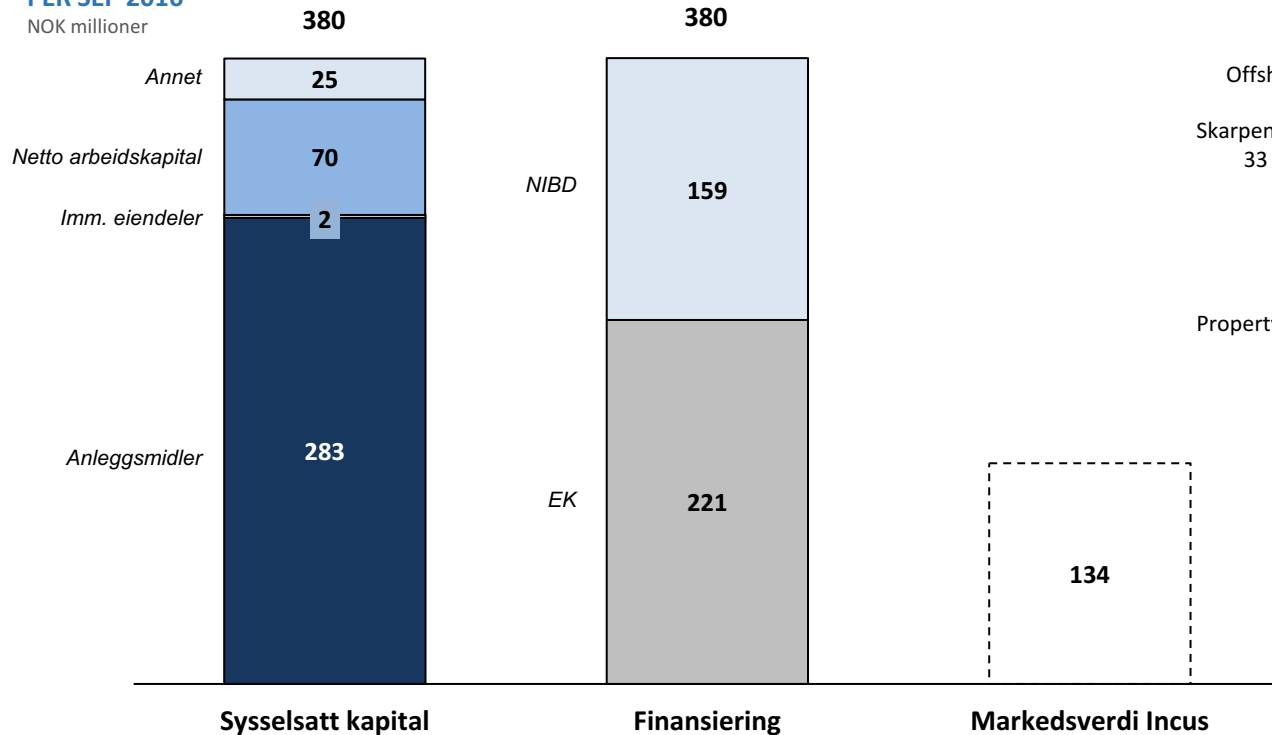
LÅNEVILKÅR

- 20 MNOK likviditetsreserve
- Nye covenants under diskusjon. F.o.m Q417.

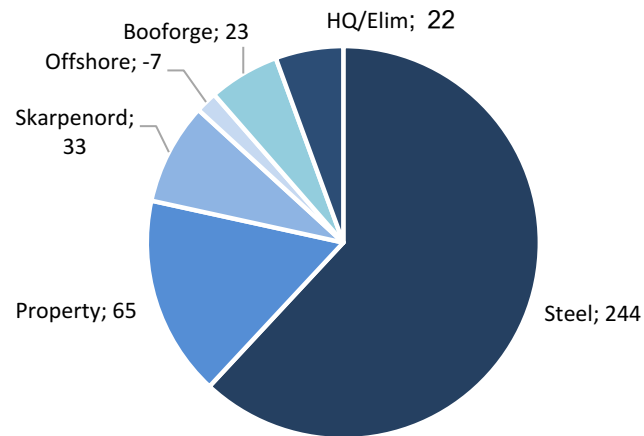
Investert kapital

PER SEP 2016

NOK millioner



SYSSELSATT KAPITAL NOK 380 MILLIONER



INCUS

**Tålmodig og systematisk arbeid for økt
lønnsomhet og styrket balanse**

Rapport for tredje kvartal 2017