

INCUS

**Presentasjon av delårsrapport
for 3. kvartal 2016**

Stavanger, 02. november 2016

Agenda

- Hovedpunkter i kvartalet
v/Bjørn Torkildsen, CEO
- Porteføljeselskapene
v/Bjørn Torkildsen, CEO og Kjetil Flesjå, CFO
- Kommentarer til konsernregnskapet
v/Kjetil Flesjå, CFO
- Spørsmål og avklaringer

Q3 2016 Den positive trenden fortsetter

- Positiv trend
 - Ordrereservene øker i de største porteføljeselskapene. Driften er bedret og balansen styrket.
- Fortsatt sterkt fokus på kostnader og salg
 - Ytterligere driftsforbedringer og intensivering av markedsarbeidet i porteføljeselskapene fremover
- Kontinuerlig prosess på M&A
 - Forberedelser til realisasjon pågår med etterfølgende gjeldsreduksjon
- Markedene fortsatt utfordrende
 - Påvirker lønnsomheten i porteføljeselskapene og klima for transaksjoner

Q3 2016 SCANA PROPERTY

- Eier industrieiendom i Volda og på Jørpeland. Betydelige tomtearealer på Jørpeland.
- Salg av aksjene i Scana Property AB gjennomført i tredje kvartal.
- Salgsavtale for stålverkseiendommen på Jørpeland inngått 7. oktober. Forventet gjennomføring 30. november.
- Salgssum NOK 71 millioner. Beregnet salgsgevinst på ca. NOK 48 millioner i fjerde kvartal.
- Salget omfatter eiendommen innenfor den blå rammen.
- Scana Eiendom Jørpeland AS sitter igjen med tomtearealet innenfor den røde rammen, ca. 70 mål med 400 meter strandlinje, samt 50,1% av Fjordbris-prosjektet i den grønne rammen på bildet.
- Betydelige utviklingsmuligheter i gjenværende eiendomsmasse.
- Ryfast-sambandet forventes å bidra til økt næringsaktivitet og bosetting i området fra 2019.
- Scana Property er godt posisjonert til å ta del i denne utviklingen.



Investeringselskapet Incus Investor

Industrielt investeringselskap
Markedsverdi 158 mill

**Incus
Investor**

Netto rentebærende gjeld 245 mill
Egenkapitalandel 26,4 prosent

Porteføljeseelskapene	Scana Energy	Scana Propulsion	Scana Property	Scana Skarpenord	Scana Offshore	Scana Steel Boforge
Sysselsatt kapital	241	10	108	40	-10	25
Omsetning Q3 16 vs Q3 15	65 (120)	65 (81)	4 (5)	26 (24)	9 (30)	15 (18)
EBITDA Q3 16 vs Q3 15	-2,7 (-5,0)	6,7 (12,8)	1,7 (2,1)	1,0 (1,5)	-0,4 (4,8)	-1,2 (-2,2)
Investeringsdirektør	Leif Rosén	Øyvind Tørle	Tom Ivar Sætremyr	Kjetil Flesjå	Øyvind Tørle	Leif Rosén

Sysselsatt kapital = anleggsmidler + netto arb.kapital | Alle beløp i NOK mill

De viktigste markedene og deres betydning for porteføljeselskapene

Offshore	Scana Energy Scana Propulsion Scana Offshore Scana Steel Booforge Scana Skarpenord	Historisk et viktig marked, hardt rammet av lave oljepriser, investeringskutt og utsettelse.	Stål-markedet	Scana Energy Scana Steel Booforge	En krevende markeds-situasjon, antydning til bedre priser på råvarer og bearbejdede produkter
Fiskeri og havbruk	Scana Propulsion	Et stadig viktigere marked, drevet av høy aktivitet i bransjen.	Fornybar energi	Scana Energy	Marked med foreløpig liten, men økende betydning
Maritim sektor	Scana Energy Scana Propulsion Scana Skarpenord	Bra aktivitet innen mindre cruiseskip og ulike spesialskip	Eiendom Primært Jørpeland	Scana Property	Eiendom nær Stavanger

Prioriteringer

- Fortsatt fokus på omstillings- og effektiviseringsprosesser
 - Tydelige og kvantifiserte målsettinger
 - Tett oppfølging
- Redusere rentebærende gjeld
 - Salg av enkelteiendommer i Scana Property
 - Vurdere strategiske alternativer for enkelte porteføljeselskap
- På sikt etablere selvstendig finansiering for porteføljeselskapene

Portøljeselskapene

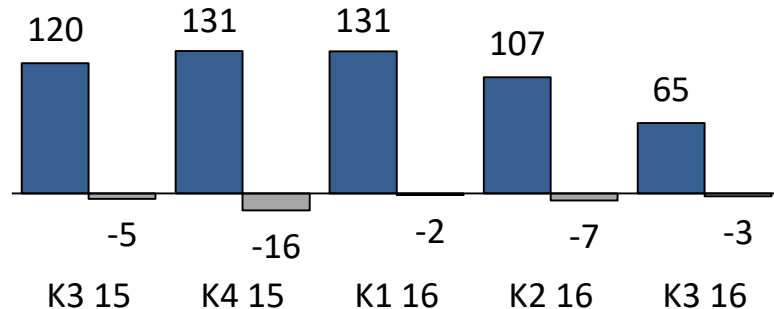
- Scana Energy
- Scana Propulsion
- Scana Property
- Scana Skarpenord
- Scana Offshore
- Scana Steel Booforge

Scana Energy

- Ytterligere intensivert markedsarbeid.
- Markedsinnsatsen vil nå flere markeder gjennom en utvidelse av distributørnettverket.
- Forsiktig økende interesse og aktivitetsnivå mot subsea-markedet.
- Etablering av "Steel Service Center" i USA.
- Kostnadsreduksjoner er implementert. Full effekt i Q4.
- Navneendring til Scana Steel 1. nov. 16

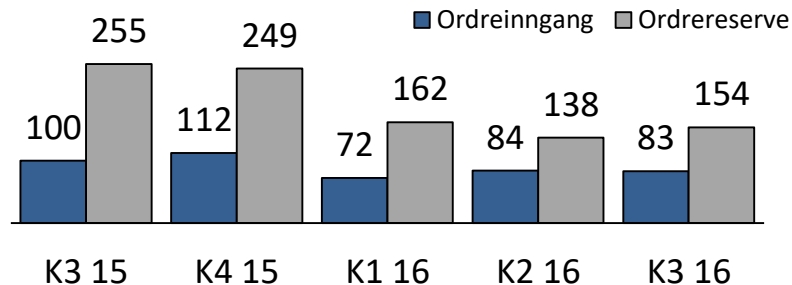
Driftsinntekter og EBITDA

NOK millioner



Ordreinnngang og ordreservert

NOK millioner

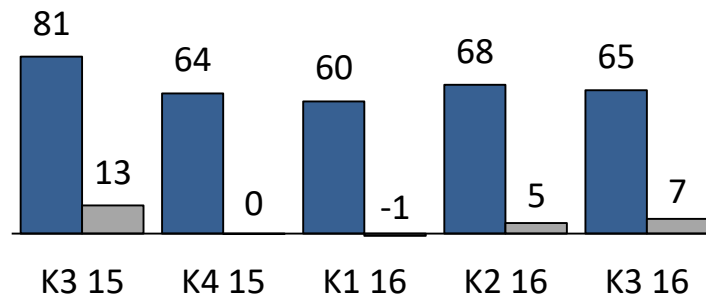


Scana Propulsion

- Styrket salgsarbeid viser resultater i form av økt ordreinngang og økt ordreserve i et krevende marked
- Fiskeri og havbruk har vært det helt dominerende segmentet for ordreinngang hittil i år
- Aktivitetsnivået i selskapet økes fremover ved å redusere omfanget av permitteringer
- Selskapet bearbeider løpende en omfattende tilbudsbok med sikte på nye ordrer fremover

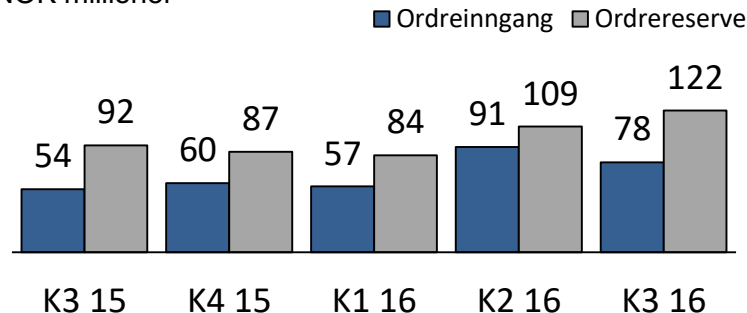
Driftsinntekter og EBITDA

NOK millioner



Ordreinngang og ordreserve

NOK millioner

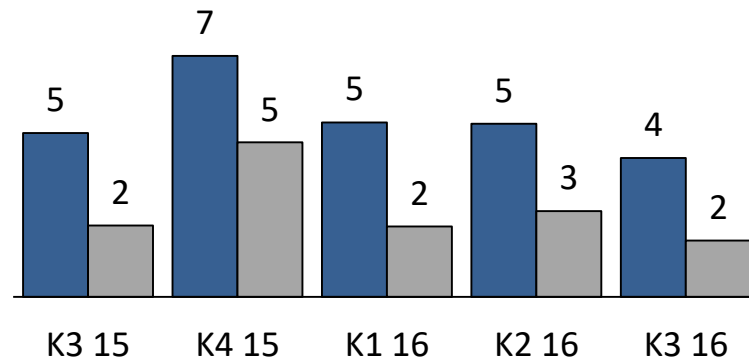


Scana Property

- Omsetning NOK 0,8 mill. lavere enn Q3/2015 grunnet bortfall av leieinntekter i Scana Property AB.
- EBITDA i kvartalet NOK 0,4 mill. lavere enn i Q3/2015 grunnet bortfall av inntekter fra Scana Property AB samt transaksjonskostnader.
- Salgsgevinst NOK 9 mill. realisert i Q3/2016.
- Forventer bortfall av brutto leieinntekter i størrelsesorden NOK 17 mill. fra 2017 etter salg av Scana Property AB og Stålverkseiendommen på Jørpeland.

Driftsinntekter og EBITDA

NOK millioner

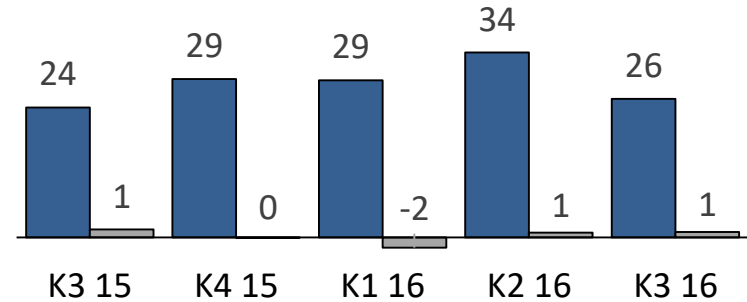


Scana Skarpenord

- Kraftig fall i ordreinngang – Maritimt og Korea.
- Omsetning og EBITDA på nivå med Q3-15.
- Permitteringer er iverksatt, ytterligere tiltak vurderes fortløpende.
- Tiltak for reduksjon produksjonskostnadene gjennomføres for å øke konkurransekräften
- Sterkt fokus på markedsarbeid har gitt stor tilbudslogg, spesielt i Kina.

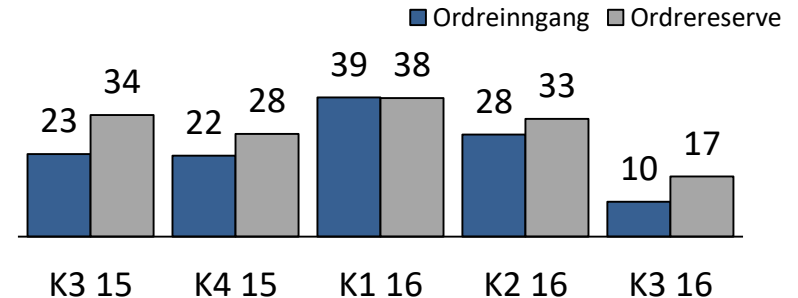
Driftsinntekter og EBITDA

NOK millioner



Ordreinngang og ordreservert

NOK millioner

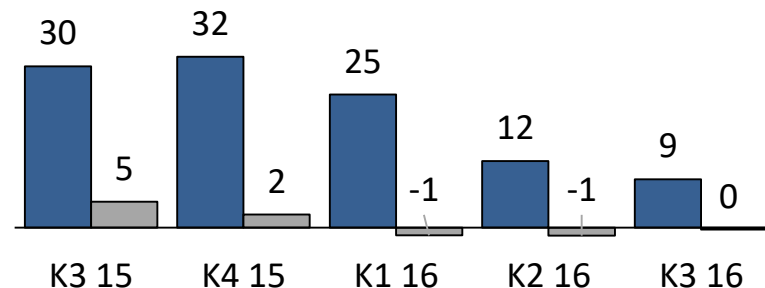


Scana Offshore

- Fortsatt er omsetning og resultat betydelig påvirket av nedgangen i oljerelatert industri
- Igangsetting av prosjekter utsettes stadig av potensielle kunder, noe som resulterer i svak ordreinngang
- En viktig Statoil ordre signert i kvartalet
- Selskapet har lav ordresreserve og er avhengig av å signere nye ordrer i tiden fremover for å opprettholde aktivitetsnivået.

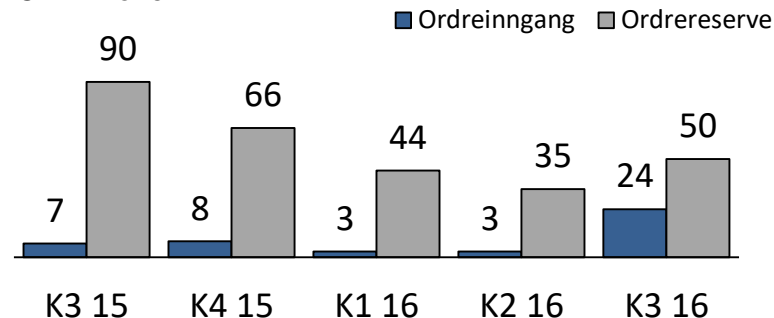
Driftsinntekter og EBITDA

NOK millioner



Ordreinngang og ordresreserve

NOK millioner

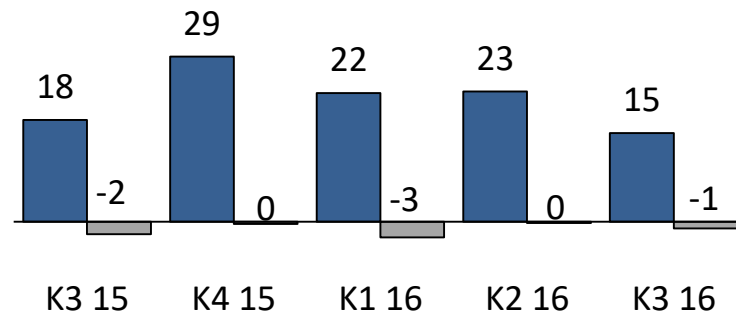


Scana Steel Booforge

- Noe svakere ordresituasjon. Relativt stabil etterspørsel etter truck-gafler, fortsatt lavt nivå innen olje- og gass.
- Varmebehandlingsvirksomheten med positiv utvikling i slutten av perioden, bl.a. påvirket av en høyere aktivitet i Scana Steel Björneborg.
- Effektiviseringstiltak fortsetter etter plan.
- Selskapet har hatt en gjennomgang av organisasjonen. Tiltak med effekt fra 12 september.
- Total bemanning redusert, likevel er selskapet styrket innen salg og marked.

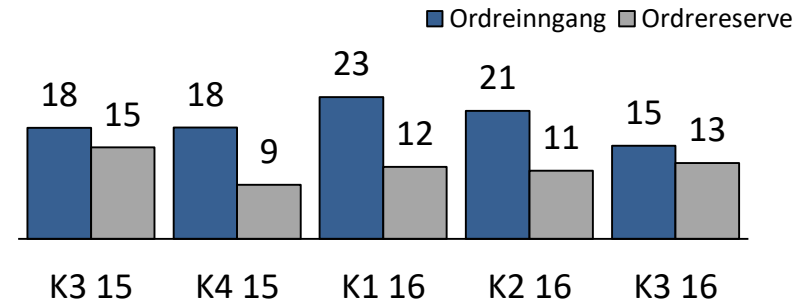
Driftsinntekter og EBITDA

NOK millioner



Ordreinnngang og ordreservert

NOK millioner



Andre prosesser og utfall

- **Fordring på oppgjør fra salg av Scana Leshan:**
 - 1. høring i arbitrasjedomstol i Beijing avholdt. P.t. usikker tidsramme.
- **Oppgjør fra konkursboet i Scana Steel Stavanger:**
 - Boet er nå lukket og avsluttet. Ca. MNOK 12 overført til bankene i 3. kv. Totalt har konkursen medført at ca. MNOK 39 har gått til gjeldsreduksjon.
- **Salg av eiendommene til Scana Eiendom SSA AS – er avtalt solgt etter balansedagen.**
 - Salgssum MNOK 71 -hvorav MNOK 4 er gitt som selger kreditt etter nærmere vilkår.
 - Resultateffekt beregnet til ca. MNOK 48. Closing er avtalt senest 30. november 2016.

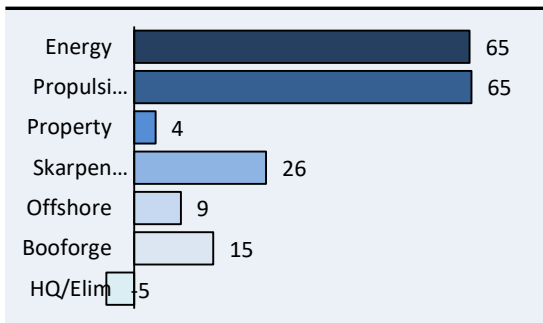
Nøkkeltall | Konsolidert

- Resultatregnskap
- Balanse
- Kontantstrøm
- Hovedtall for porteføljeselskapene

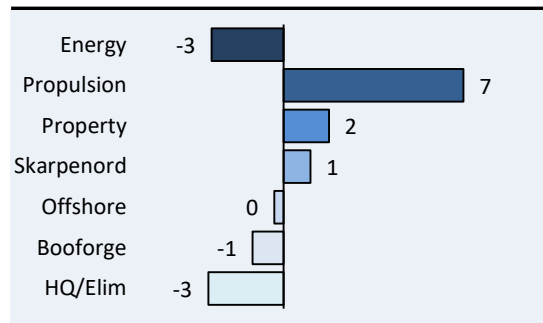
Nøkkeltall – K3 2016

Samlet omsetning MNOK 179 (K3 2016)

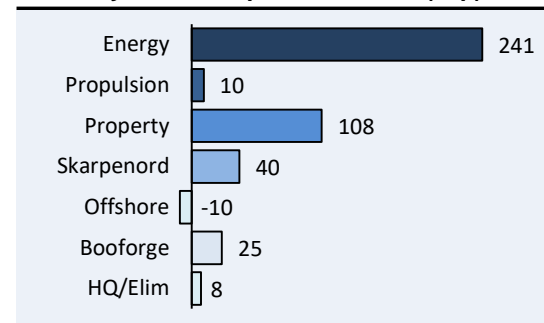
Driftsinntekter – K3 2016



EBITDA – K3 2016



Sysselsatt kapital – Hittil i år (sep)



Konsolidert egenkapital – pr. sept

MNOK 178
26,4%

Konsolidert EBITDA – K3 2016

MNOK 2,4

Konsolidert NIBD – pr sept

MNOK 245

*Sysselsatt kapital = anleggsmidler + netto arb.kapital **EBITDA for SI inkluderer inntekt fra Management fee

Incus – Konsolidert resultat

Resultatoppstilling - Konsern	KVARTAL					HITTIL I ÅR	
	K3 15	K4 15	K1 16	K2 16	K3 16	HITTIL 15	HITTIL 16
NOK millioner							
Driftsinntekter	269	287	269	245	179	885	693
Driftskostnader	262	310	285	254	177	880	716
EBITDA	7	(22)	(16)	(9)	2	5	(22)
Avskr. / Nedskr.	11	17	11	11	10	35	31
EBIT	(4)	(40)	(26)	(19)	(8)	(30)	(53)
Netto finans	(9)	6	6	(1)	16	(24)	21
EBT	(14)	(33)	(21)	(20)	18	(54)	(32)
Nøkkeltall:							
Ordreinnngang	203	221	194	227	211	810	632
Ordreserver	486	439	340	325	356	486	356
Investeringer	6	3	3	8	2	14	14
NIBD	321	285	289	267	245	321	245
Bankbeholdning	113	111	22	24	7	113	7
Langsiktig rentebærende gjeld	285	264	255	250	214	285	214
Kortsiktig rentebærende gjeld	149	131	57	42	38	149	38
Egenkapital	206	182	174	159	178	206	178
Netto rentebærende gjeld	321	285	289	267	245	321	245
Sysselsatt kapital	527	467	463	425	423	527	423
Varige driftsmidler	402	398	384	355	315	402	315
Immaterielle eiendeler	20	17	16	15	14	20	14
Arbeidskapital	105	60	58	30	61	105	61
Annet	(1)	(7)	5	25	33	(1)	33

Incus – Balanse og kontantstrøm

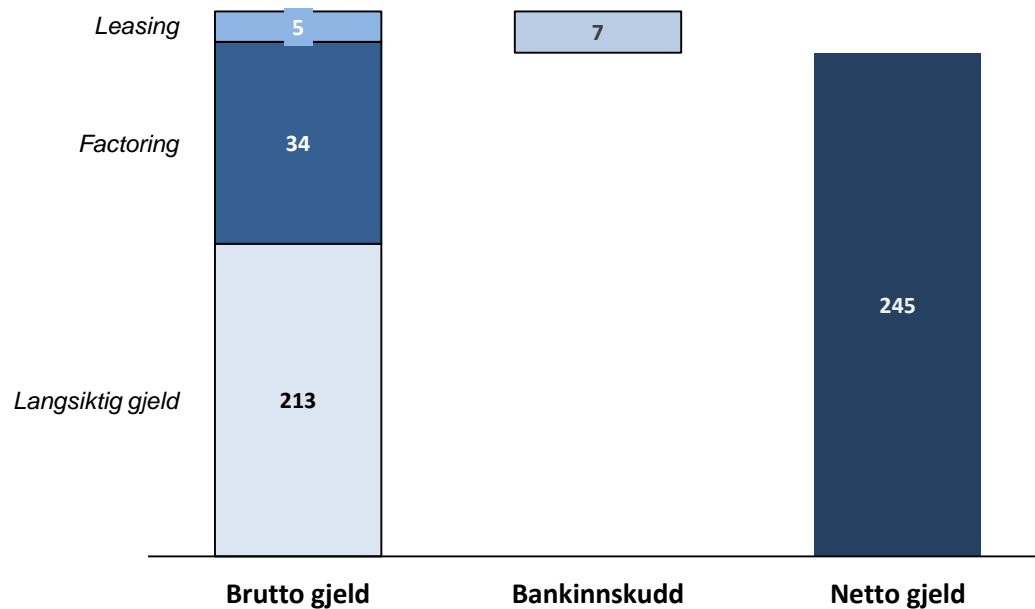
Balanse - Konsern	KVARTAL					HITIL I ÅR	
	K3 15	K4 15	K1 16	K2 16	K3 16	HITIL 15	HITIL 16
NOK millioner							
Sum anleggsmidler	449	448	433	403	361	449	361
Sum omløpsmidler	395	344	359	302	306	395	306
Betalingsmidler	113	111	22	24	7	113	7
Sum eiendeler	957	902	815	730	674	957	674
Egenkapital	206	182	174	159	178	206	178
Sum langsiktig gjeld	305	286	272	269	233	305	233
Sum kortsiktig gjeld	446	434	368	302	263	446	263
Sum gjeld og egenkapital	957	902	815	730	674	957	674

Kontantstrømoppstilling - Konsern	KVARTAL					HITIL I ÅR	
	K3 15	K4 15	K1 16	K2 16	K3 16	HITIL 15	HITIL 16
NOK millioner							
Resultat før skatt - videreført virksomhet	(14)	(33)	(21)	(20)	9	(54)	(32)
Andre justeringer	30	3	8	20	2	49	30
Endring i arbeidskapital	(8)	77	2	28	(20)	1	10
Netto kontantstrøm fra operasjonelle aktiviteter	1	56	(7)	25	(3)	(8)	15
Netto kontantstrøm fra investeringsaktiviteter	(7)	(4)	(5)	(7)	16	(4)	4
Netto kontantstrøm fra finansieringsaktiviteter	55	(53)	(77)	(15)	(30)	47	(123)
Netto kontantstrøm	50	(1)	(90)	3	(17)	36	(104)

Kapitalstruktur

NETTO RENTEBÆRENDE GJELD – NOK 245 MILLIONER PER SEP 2016

NOK millioner



LIKVIDITETSRESERVE NOK 105 MILLIONER PER SEP

- Kontantbeholdning	NOK 7 Million
- Herav bundne midler	NOK 0 Million
- Ledig kredittamme	NOK 98 Million

FINANSIERING

	RAMME	FORFALL	MARGIN
Lånetrekk	222 MSEK	juni 2018	3,75
Kassakreditt ramme	98 MNOK	juni 2018	
Garantiramme	81 MNOK	juni 2018	

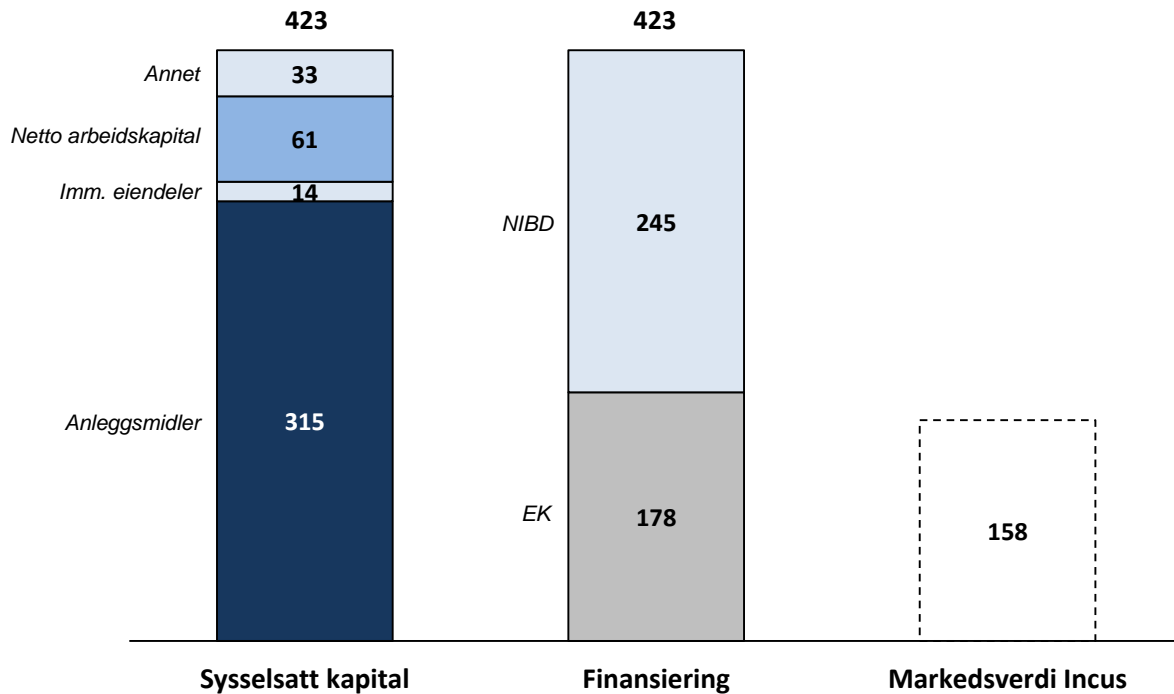
LÅNEVILKÅR

- 20 MNOK likviditetsreserve

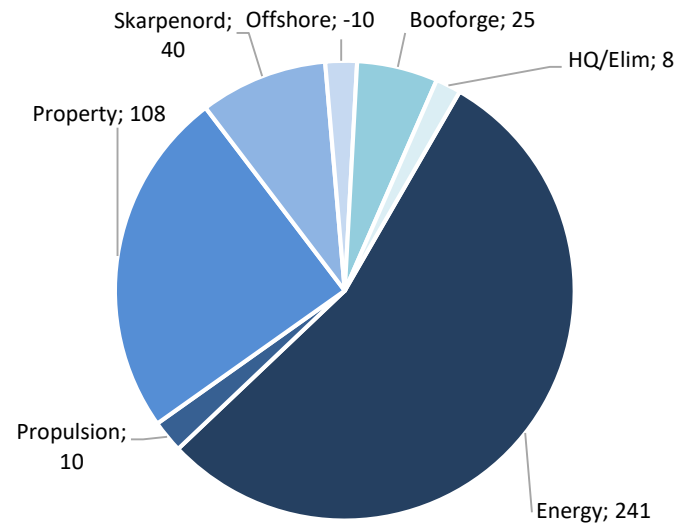
Investert kapital

PER SEP 2016

NOK millioner



SYSSELSATT KAPITAL NOK 423 MILLIONER



INCUS

**Tålmodig og systematisk arbeid for økt
lønnsomhet og styrket balanse**

Rapport for tredje kvartal 2016